



ÁRSSKÝRSLA 2023

LISTASAFN ÍSAFJARÐAR



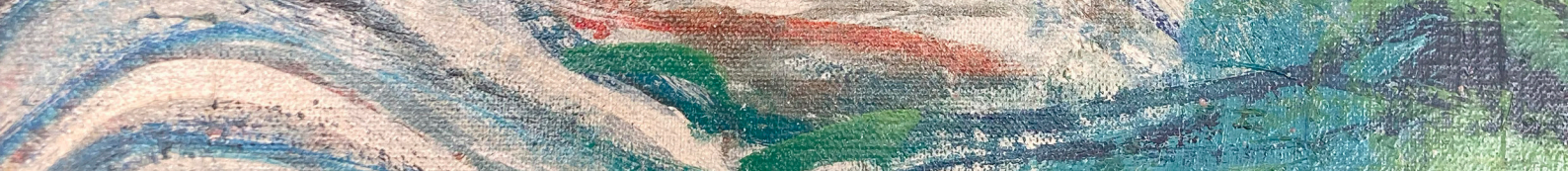
SAFNAHÚSIÐ ÍSAFIRÐI



EFNISYFIRLIT

LISTASAFN ÍSAFJARÐAR

UM LISTASAFN ÍSAFJARÐAR	3
STARFSEMI ÁRIÐ 2023	7
STARFSMENN	7
SÝNINGAR	7
SAFNEIGN	8
FRÆÐSLU- OG SAFNASTARF	9
MIÐLUN	12
NÁMSKEIÐ OG KYNNISFERÐIR	12
ÝMIS VERKEFNI	13
AÐFÖNG OG GJAFIR	15
STYRKIR	16
STARFSAÐSTAÐA	16



*Listasafn Ísafjarðar er stofnað samkvæmt skipulagsskrá 12. febrúar 1963.
Listasafnið hefur aðsetur í Safnahúsinu á Eyrartúni, Ísafirði.*



Á VÍÐ OG DREIF var fyrsta sýning ársins 2023. Sýnd voru verk úr safneign Listasafns Ísafjarðar.



Hjónin Elín Sigríður Halldórsdóttir (1881–1962) og Jón Þorkell Ólafsson (1879–1953), trésmíðameistari á Ísafirði.

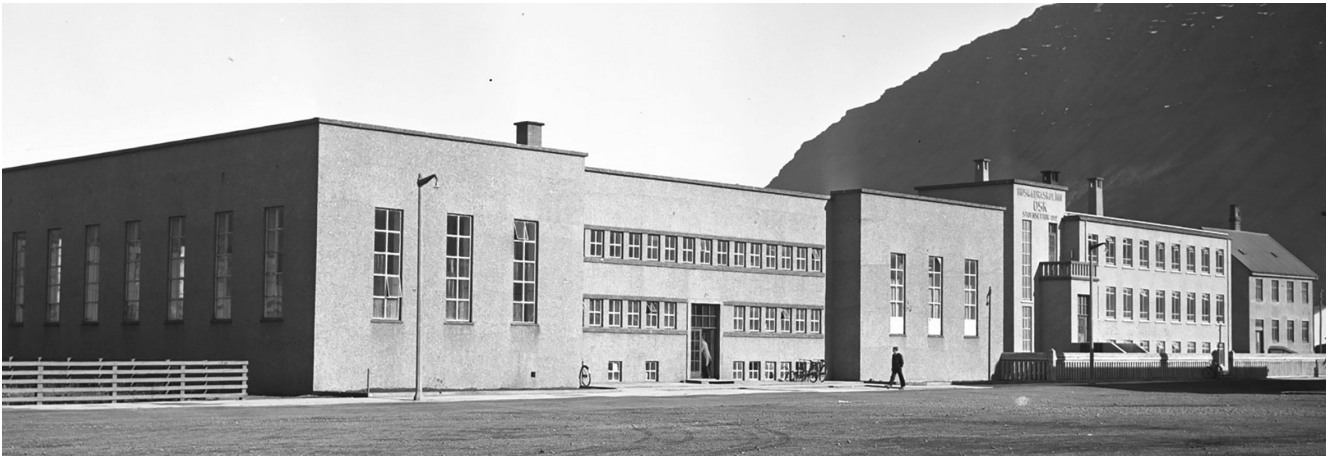
UM LISTASAFN ÍSAFJARÐAR

Með erfðaskrá dags. 13. ágúst 1958, ákvað Elín Sigríður Halldórsdóttir, Fjarðarstræti 11 á Ísafirði, að af eftirlátnum eignum hennar skyldi stofna sjóð sem bæri nafnið *Minningarsjóður Jóns Þorkels Ólafssonar, trésmíðameistara og Rögnvalds Ólafssonar, húsameistara*. Skyldi markmið sjóðsins vera að efla menningarmál í Ísafjarðarkaupstað, svo sem kirkjumál og það sem lyti að listrænni fegurð Ísafjarðarkaupstaðar. Stjórn sjóðsins skyldi skipuð bæjarfógeta, sóknarpresti, bæjarstjóra og Guðmundi G. Kristjánssyni, skrifstofustjóra. Bæjarfógeti skyldi vera reikningshaldari sjóðsins. Elín Sigríður lést 15. febrúar 1962 og kom stjórn sjóðsins saman 12. febrúar 1963 og setti honum skipulagsskrá, sem síðar var staðfest af forseta Íslands.

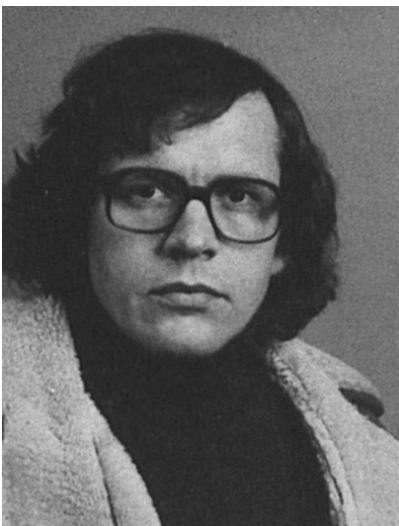
Í skránni var kveðið á um að höfuðverkefni sjóðsins yrði að koma á fót Listasafni Ísafjarðar með kaupum á listaverkum, málverkum og höggmyndum, samkvæmt ákvörðun sjóðsstjórnarinnar. Stjórnin samþykkti á stofnfundinum að fara þess á leit við bæjarstjórn að listasafnið fengi til afnota hluta af þakhæð sundhallarbyggingarinnar við Austurveg á Ísafirði. Byggðasafn Vestfjarða var þar fyrir í hluta rýmisisins. Á stofndegri Listasafns Ísafjarðar ákvað stjórn Byggðasafns Vestfjarða að gefa safninu fyrsta verkið, málverk af Skutulsfirði



Rögnvaldur Ólafsson (1874–1917), fyrsti íslenski arkitektinn.



Sundhöllin við Austurveg á Ísafirði. Var þar ekki einvörðungu musteri íþróttaiðkunar því að á efri hæðum hússins voru menningarstofnanir bæjarins hýstar, þ.e. Bókasafn Ísafjarðar, Byggðasafn Vestfjarða, Héraðsskjalasafnið og Listasafn Ísafjarðar.



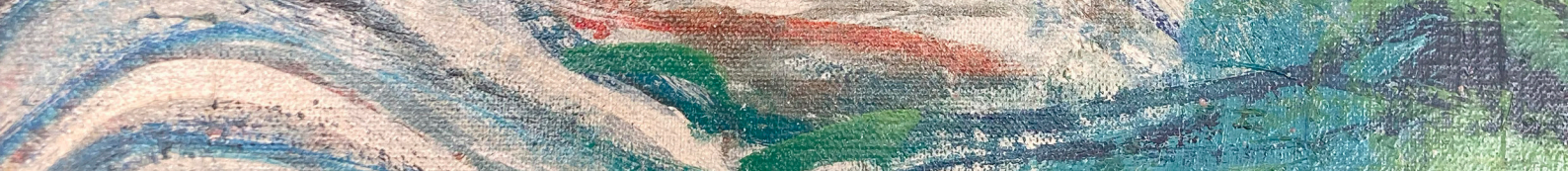
Jóhann Hinriksson, forstöðumaður Bókasafns Ísafjarðar frá 1974 til 2010.

eftir ísfirski listamanninn Kristján Helga Magnússon. Fyrstu verkin sem stjórn safnsins keypti voru tvö olímálverk, önnur lítil mynd af sjávarhömrum eftir Þórarinn B. Þorláksson og hitt mynd frá Þingvöllum eftir Jóhannes Kjarval, keyptar á uppboði 4. nóvember 1965. Fyrsta sýningin sem haldin var á vegum safnsins var á aldarafmæli Ísafjarðarkaupstaðar sumarið 1966.

Starfsemi listasafnsins með minnsta móti árin eftir aldarafmælið en stjórnin bætti þó jafnt og þétt við safnkostinn með kaupum á verkum. Árið 1967 taldi safnkosturinn 32 verk eftir ýmsa þekktustu listamenn þjóðarinnar auk nokkurra ísfirskra listamanna. Var safnkosturinn kominn í 50 verk árið 1971 og höfðu safninu borist veglegar gjafir á þessu tímabili þar sem hæst bar gjöf hjónanna Herdísar Þorvaldsdóttur og Gunnlaugs Þórðarsonar sem gáfu safninu fimm málverk eftir þjóðkunna listamenn. Þau höfðu líka, ásamt Ásmundi Sveinssyni myndhöggvara, fært safninu að gjöf frummynd af höggmynd Ásmundar, *Eva yfirgefur Paradís*. Þá hafði Bjarnveig Bjarnadóttir gefið safninu þrjár myndir eftir bræðurnar Ásgrím og Jón Jónsson.

Árið 1974 var Jóhann Hinriksson ráðinn forstöðumaður Bókasafns Ísafjarðar, sem þá var staðsett á annarri hæð sundhallarinnar við Austurveg. Safneign Listasafns Ísafjarðar var geymd uppi á lofti á þriðju hæð og tók Jóhann að sér að gera skrá yfir safnkostinn. Undir hans forystu stóð bókasafnið fyrir fjölbreyttum myndlistarsýningum þar sem sýnendur voru oft ungir listamenn auk þess sem efnt var til sýninga á verkum í eigu Listasafns Íslands og Listasafni ASÍ.

Árið 1984 var í fyrsta sinn ráðinn starfsmaður við Listasafn Ísafjarðar. Jón Sigurpálsson tók þá við starfi safnvarðar hjá bæði Byggðasafni Vestfjarða og Listasafni Ísafjarðar þar sem hann skyldi hafa umsjón með safnkosti, veita ráðgjöf við kaup á nýjum listaverkum og setja upp sýningar á vegum safnsins.



Í júní 1994 færði Magnús Kristjánsson Listasafni Ísafjarðar tvö málverk að gjöf eftir föður hans, Kristján H. Magnússon. Á myndinni má sjá Jón Sigurpálsson, forstöðumann listasafnsins, taka við málverkunum sem eru af Kristjáni og eiginkonu hans, Klöru Helgadóttur, máluð 1928 og 1929.

Fyrsta sýningin sem Jón Sigurpálsson stóð fyrir sem forstöðumaður Listasafns Ísafjarðar var haldin á Hótel Ísafrði árið 1985 þar sem sýnd voru verk eftir ísfirka listamanninn Jón Hróbjartsson. Það sama ár keypti Jón skúlpúr af Ingólf Arnassyni listamanni og var það fyrsta nýlistarverkið sem safnið eignaðist. Árið 1986 voru settar upp tvær sýningar í tilefni af 200 ára afmæli Ísafjarðarkaupstaðar. Var um að ræða sýningar á verkum tveggja ísfirskra listamanna, þeirra Kristjáns Helga Magnússonar og Jón Hróbjartssonar. Hefur það síðan verið stefna listasafnsins að eignast verk eftir báða þessa listamenn.

Jón Sigurpálsson stóð fyrir sýningum úr safneign í hinum ýmsu sölum bæjarins. Markmiðið var að setja upp eina eða tvær sýningar á ári en sýningarhald var annmörkum háð þar sem hvorki fjármagni né sýningarými var til að dreifa.

Árið 1987 ákvað bæjarstjórn Ísafjarðarkaupstaðar að gamla sjúkrahúsið á Ísafirði yrði gert að safnahúsi þegar það lyki hlutverki sínu sem sjúkrahús. Skyldi það hýsa Bókasafn Ísafjarðar, Héraðsskjalasafnið og Listasafn Ísafjarðar. Markaði þessi ákvörðun tímamót í sögu Listasafnsins sem fram til þessa hafði ekki haft þak yfir höfuðið ef undan er skilin geymsluaðstaða í Sundhöllinni.

Safnahúsið var opnað formlega við hátíðlega athöfn þann 17. júní 2003. Í sýningarsal Listasafns Ísafjarðar á 2. hæð hússins var opnunarsýning á verkum Kristjáns H. Magnússonar og optiklistakonunnar Eyborgu Guðmundsdóttur. Bárust safninu ýmsar gjafir á þessum tímamótum.



Jón Sigurpálsson (1954–2023), myndlistarmaður og forstöðumaður Listasafns Ísafjarðar frá 1984 til 2010.



Listasafn Ísafjarðar hefur aðsetur í Safnahúsinu á Eyrartúni, gamla sjúkrahúsinu, sem þykir með fallegrri byggingum landsins. Það er teiknað af Guðjóni Samúelssyni, þáverandi húsameistara ríkisins, og vígt við hátíðlega athöfn 17. júní 1925. Húsið gegndi hlutverki sjúkrahúss til ársins 1989 þegar nýtt sjúkrahús var tekið í notkun. Hafði þá verið ákveðið að nýta húsið undir starfsemi bóka-skjala- og listasafns. Árið 2003 fluttu söfnin í húsið eftir gagngerar viðgerðir og endurbætur.



Rannveig Jónsdóttir myndlistarkona og starfsmaður Listasafn Ísafjarðar frá 2022.

Árið 2010 voru gerðar breytingar á skipuriti menningarmála í sveitarfélaginu og í kjölfarið settur forstöðumaður sem var yfirmaður allra safnanna innan Safnahússins. Jón Sigurpálsson lét þá af störfum sem forstöðumaður listasafnsins og færðust verkefni þess í hendur Jónu Símoníu Bjarnadóttur, sem þá var forstöðumaður Safnahússins. Árið 2021 var ákveðið að auglýsa eftir sérfræðingi í 35% starfshlutfall hjá Listasafni Ísafjarðar. Í kjölfarið var Kristín Þóra Guðbjartsdóttir ráðin til safnsins en hún lét af starfi í árslok 2021 og var Rannveig Jónsdóttir þá ráðin til safnsins.

STARFSEMI ÁRIÐ 2023

STARFSMENN

Á árinu 2023 var einn starfsmaður við Listasafn Ísafjarðar, Rannveig Jónsdóttir, í 35% stöðugildi sérfræðings. Guðfinna M. Hreiðarsdóttir, forstöðumaður Skjalasafnsins og Ljósmyndasafnsins, er jafnframt forstöðumaður Listasafns Ísafjarðar og sinnir þeim verkefnum listasafnsins sem undir hana falla.

SÝNINGAR

Alls voru 12 sýningar á vegum Listasafns Ísafjarðar árið 2023. Áætlaður fjöldi gesta er um 3092 talsins.

Sýningarsalur:

1. Á víð og dreif – 9 vikur (20.01 – 25.03)
2. Sjalaseiður – 6 vikur (06.04 – 06.05)
3. Uppáhelling fyrir sæfarendur – 10 vikur (26.05 – 13.08)
4. Solander – 3 vikur (19.08 – 09.09)
5. Home – 3 vikur (15.09 – 07.10)
6. Dregin Lína – 10 vikur (28.10 – 30.12)

Á VÍÐ OG DREIF var titill á fyrstu sýningu safnsins árið 2023.

Valin voru sex málverk úr safneign eftir fimm listamenn síðustu aldar: Jóhannes S. Kjarval, Karl Kvaran, Kristján Davíðsson, Kristján Guðmundsson og Nínu Tryggvadóttur og einn skúlptúr eftir hugmyndalistamanninn Kristján Guðmundsson.

Sýningin opnaði 20. janúar og stóð í 9 vikur.

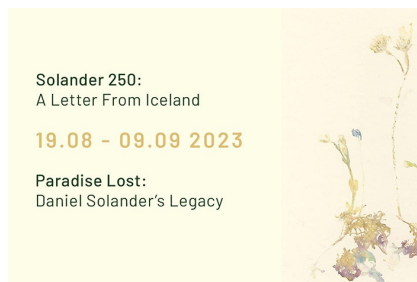
SJALASEIÐUR - UMBREYTING ÚR TEXTA Í TEXTÍL var heiti sýningar Bergrósar Kjartansdóttur sem sýndi sjöl og ljósmyndir sem birtust í bók hennar *Sjalaseiður*. Í bókinni eru listrænar ljósmyndir af átján sjöllum úti í náttúrunni, uppskriftir af þeim, sögur og ljóð.

Sýningin opnaði 6. apríl og stóð í 6 vikur.

UPPÁHELLING FYRIR SÆFARENDUR var heiti sýningar Guðbjargar Lindar Jónsdóttur sem sýndi þar ný málverk og innsetningu á gólfi.

Sýningin opnaði 26. maí og stóð í 10 vikur. Þetta var sumarsýning safnsins og var hún vel sótt með u.þ.b 1000 gesti.

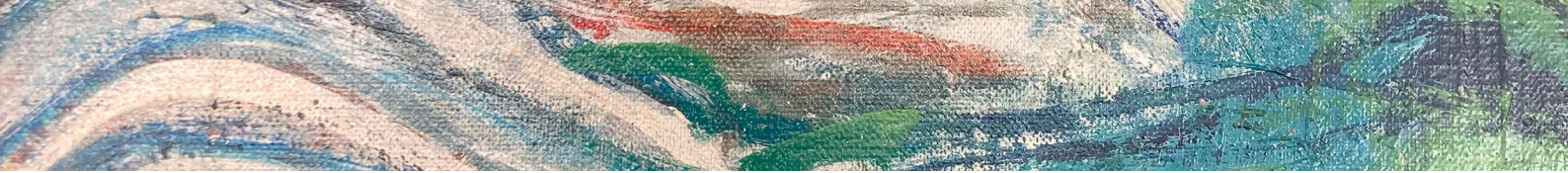
SOLANDER 250: BRÉF FRÁ ÍSLANDI var önnur tveggja sýninga sem haldnar voru samtímis í samstarfið við sendiráð Svíþjóðar á Íslandi og félagið Íslensk grafík.





UPPÁHELLING FYRIR SÆFARENDUR,
sýning Guðbjargar Lindar Jónsdóttur
sumarið 2023.





PARADISE LOST – DANIEL SOLANDER'S LEGACY

var önnur tveggja sýninga sem haldnar voru samtímis í samstarfið við sendiráð Svíþjóðar á Íslandi og félagið Íslenska grafík.

Sýningarnar opnuðu 19. ágúst og stóðu í 3 vikur.

HOME sýning Yoav Goldwein í samstarfi við gestavinnustofuna ArtsIceland þar sem listamaðurinn dvaldi í einn mánuð.

Listamaðurinn bauð upp á listamannaspjall um sýninguna í vikunni eftir opnun.

Sýningin opnaði 15. september og stóð í 3 vikur.

DREGIN LÍNA síðasta sýning ársins opnaði á Veturnóttum, þann 28. október. Listamenn sýningarinnar voru þær Sigrún Gyða Sveinsdóttir og Elísabet Anna Kristjánsdóttir. Þær sýndu sitt hvor verkin sem þær unni í samtali við tvær teikningar úr safneign eftir Svavar Guðnason og Karl Kvaran. Fræðsludagsrák fyrir börn og unglunga á grunnskólaaldri var unnin í kringum sýninguna og hlaut verkefnið styrk úr Myndlistarsjóði, frá Orkubúi Vestfjarða og Barnamenningarsjóði. Sýningin opnaði 28. október og stóð í 10 vikur.

Sýningar á göngum:

1. Nina Ivonova
2. Pétur Guðmundsson
3. Muggur
4. Sjálfsmyndir leikskólabarna
5. Hedda Hörran
6. Samansafn - Verk barna og unglunga Ísafirði.

Á göngum Safnahússins voru settar upp sex sýningar árið 2023:

NÍNA IVANOVA opnaði sýningu á vatnslitamyndum á pappír í desember 2022 og stóð hún út febrúar.

Því næst var sett upp sýning á tveimur verkum úr safneign eftir MUGG (Guðmundur



SJALASEIÐUR - UMBREYTING ÚR TEXTA Í TEXTÍL, sýning Bergrósar Kjartansdóttur vorið 2023.



SOLANDER - BRÉF FRÁ ÍSLANDI, önnur tveggja sýninga sem haldnar voru í samstarfi við sendiráð Svíþjóðar á Íslandi og félagið Íslenska grafík.



DREGIN LÍNA, sýning Sigrúnar Gyðu Sveinsdóttur og Elísabetar Önnu Kristjánsdóttur opnaði á Veturnóttum og var síðasta sýning ársins.



Thorsteinsson) og ásamt plakati með æviágripi listamannsins og myndum frá Ljósmyndasafninu Ísafirði.

Samhliða því opnaði ísfirski listamaðurinn PÉTUR GUÐMUNDSSON sýningu á 1. hæð Safnahússins. Pétur sýndi þar innrömmuð verk unnin úr bókakápum.

SJÁLFSMYND var yfirsýning samsýningar leikskóla Ísafjarðarbæjar sem haldin var í tengslum við Sólargöngu skólanna Þjóðhátíðardaginn. Opnaði sýningin formlega 16. júní og stóð í einn mánuð.

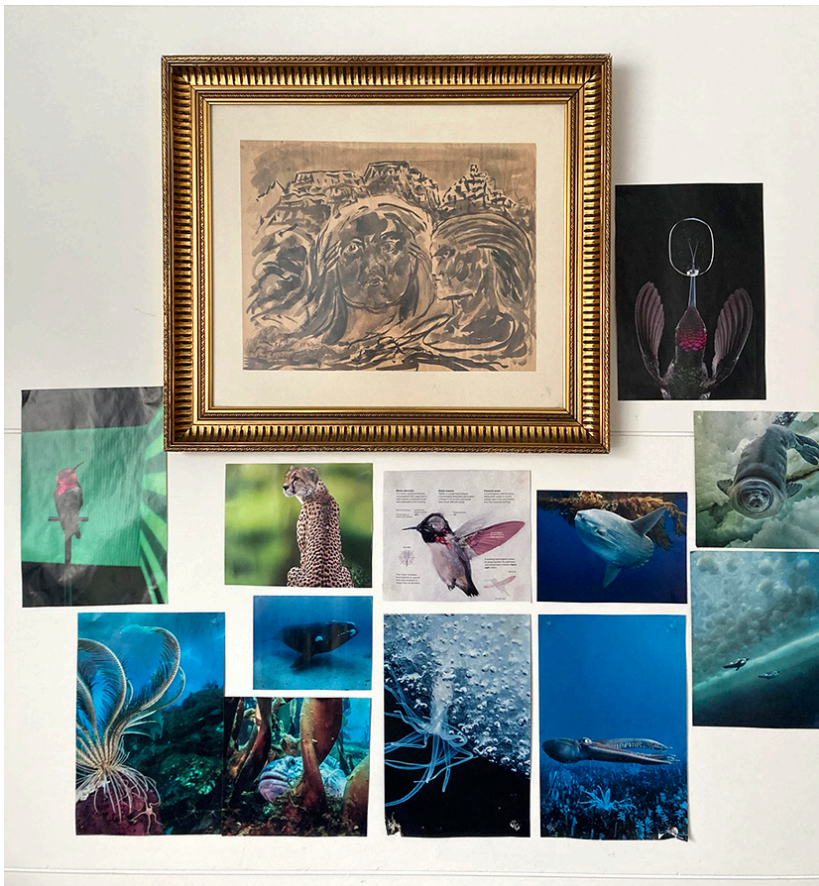
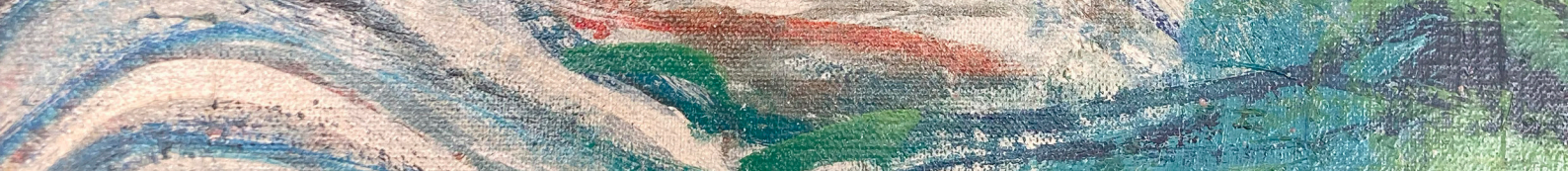
Því næst sýndi HEDDA HÖRRAN, listamaður ArtsIceland gestavinnustofu, litla innsetningu sem stóð út október.

Síðast var sett upp sýningin SAMANSAFN, sýning á verkum barna og unglunga sem unnin voru í listasmíðjum safnsins í tengslum við sýninguna DREGIN LÍNA.

SAFNEIGN

Árið 2023 var farið í það verkefni að staðsetja, ástandsskoða og skrá safnkost Listasafns Ísafjarðar. Safnið býr yfir ágætum safnkosti sem telur um 200 verk og prýðir hluti þeirra húsakynni opinberra stofnana víða í bænum en annað er í geymslu. Hafin var undirbúningsvinna að nýrri skráningu á safneigninni og stefnt að því að nýja skráin verði aðgengileg almenningi.

Ástandsskoðun leiddi í ljós að því miður er nokkuð um skemmdir á verkum safnsins. Má þar fyrst og fremst kenna um langvarandi skorti á viðunandi geymsluaðstöðu þar sem verkin hafa oftast ekki verið geymd í þrengslum og aðgengi að þeim erfitt. Að sama skapi hefur



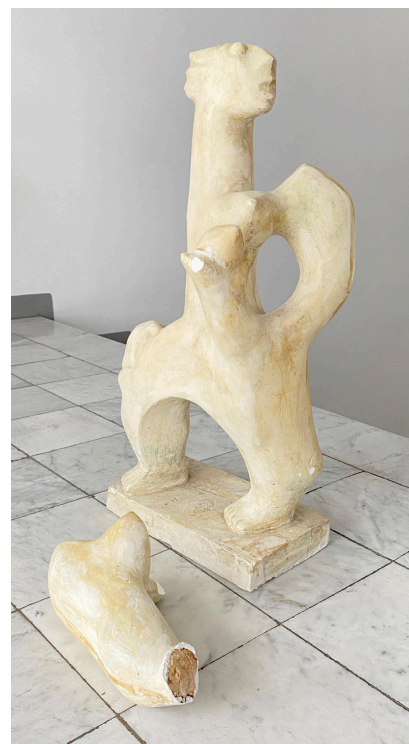
Verk í eigu Listasafns Ísafjarðar prýða húsakynni ýmissa opinberra stofnana í bæjarfélaginu. Markmiðið er að sem flestir geti notið þeirra og skiptir staðsetning þar meginmáli. Rýmið þarf að vera opið og lýsingin góð svo listaverkið njóti sín og gleðji gesti og gangandi. Því miður getur verið misbrestur á þessu og verk jafnvel þannig staðsett að þau sjást illa og er hætt við skemmdum.

umgengni við verk í láni ekki alltaf verið sem skyldi og vantað upp á að borin væri nægjanleg virðing fyrir þeim menningarverðmætum menn taka ábyrgð á meðan á láni stendur. Viðgerðir eru óumflýjanlegar og ljóst að mikill kostnaður mun fylgja því verkefni. Hvernig staðið verður að fjármögnun er óljóst á þessari stundu en líklegast að leitað verði aðstoðar einstaklinga og fyrirtækja.

FRÆÐSLU- OG SAFNASTARF

Kynning á safninu og starfsemi þess er með ýmsu móti en markmiðið ávallt að skapa sem besta ímynd safnsins út á við. Safninu berast reglulega fyrirspurnir um safnastarfið og safnkostinn og leggur metnað í að svara, fræða og/eða veita ráðgjörf á faglegan og jákvæðan hátt. Reynt er að stuðla að góðri upplifun gesta sem heimsækja sýningar á vegum safnsins.

- Árið 2023 var tekið reglulega á móti nemendum Lista- og nýsköpunardeildar Menntaskólans á Ísafirði (6 skipti) sem og nemendum Lýðskólans á Flateyri (2 skipti) þar sem nemendur fengu leiðsögn um yfirstandandi sýningar. Í lok árs gerði einn



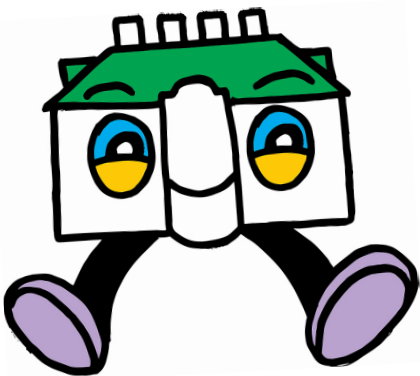
Eva yfirgefur Paradís eftir myndhöggvarann Ásmund Sveinsson var gjöf til Listasafns Ísafjarðar árið 1967. Verkið, sem er einn fárra skúlptúra í eigu safnsins, hefur því miður orðið fyrir skemmdum í varðveislu safnsins.

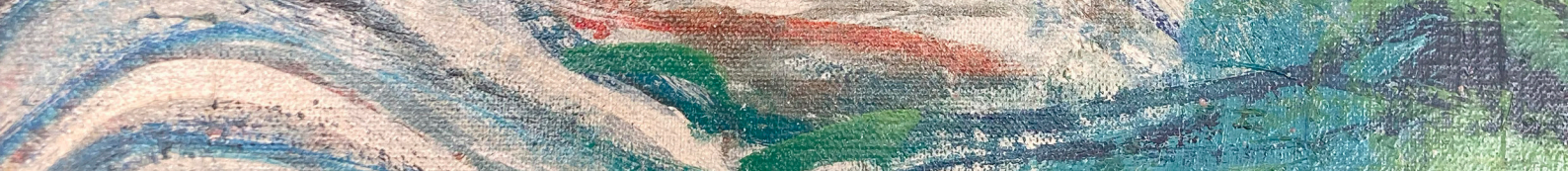


hópur menntaskólans verkefni út frá safneign sem fólst í því að hver nemandi valdi sér eitt verk sem hann notaði sem innblástur að lokaverkefni í áfanganum.

- Árið 2023 voru haldin þrjú námskeið fyrir börn og unglinga á vegum safnsins. Þátttakendur voru 54 talsins. Haustið 2023 var lögð sérstök áhersla á fræðslu til barna og unglinga til að efla áhuga á myndlist. Farið var af stað með verkefnið SAMANSAFN, safnfræðsla Listasafns Ísafjarðar. Starfsmaður safnsins fékk til liðs við sig Einar Viðar Guðmundsson Thoroddsen, ungan grafískan hönnuð, til að hanna fræðslulógó fyrir safnfræðsluna. Í framhaldi hélt safnið utan um listasmiðjur fyrir börn og unglinga samhliða haustsýningu safnsins DREGIN LÍNA.

Þátttakendur fengu þar tækifæri til að vinna á skapandi og sjálfbæran hátt undir leiðsögn listamanna sýningarinnar auk annarra menntaðra listamanna. Áhersla var lögð á að þau sæktu innblástur í sýninguna, umhverfi og safneign listasafnsins og túlkuðu á sinn hátt. Að lokum var sýning á afkrstri verkefnisins sett upp á göngum Safnahússins.





- Starfsmaður safnsins heimsótti sex skóla á norðanverðum Vestfjörðum til að kynna verkefnið SAMANSAFN: Grunnskólann á Ísafirði, í Bolungarvík, á Flateyri, Suðureyri, Þingeyri og í Súðavík. Rætt var við kennara og nemendur á öllum stigum grunnskólanna og afhent kynningarblað með helstu upplýsingum um námskeiðið og listasmiðjurnar sem nemendur tóku með sér heim til að sýna forráðarmönnum sínum. Með þessu var vonast til að vekja forvitni og áhuga hjá börnunum sem þau gætu síðan deilt með foreldrum sínum.

Markmið verkefnisins var að veita þátttakendum innsýn í menningararf okkar en einnig í vinnuaðferðir og ferli tveggja samtímalistamanna. Gefa þeim vettvang til að deila eigin skoðunum og hugmyndum í gegnum listir og menningu ásamt því að virkja hughrif þeirra til listsköpunar. Verkefnið var vel lukkað og þátttaka góð; 74 börn og unglingar skráðu sig en 54 börn mættu.

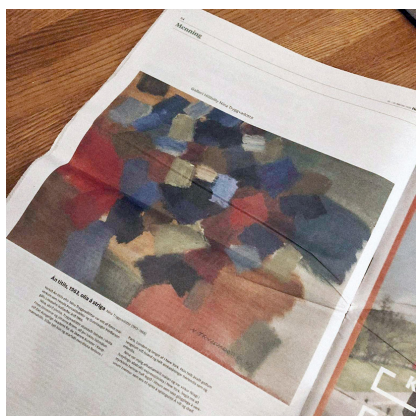
- Listasafnið lánaði verk á sýningu í Byggðasafni Vestfjarða sem og í bíómyndaverkefnið *Ljósvíkingar* sem var tekin upp á Ísafirði í nóvember.



Þrjú námskeið voru haldin í október og nóvember 2023 fyrir nemendur grunnskóla á svæðinu. Yfirheiti verkefnisins var SAMANSAFN og tengdist sýningunni DREGIN LÍNA. Lauk því með sýningu á afrakstri nemenda í stigagangi Safnahússins.



Frá opnun sýningar Bergrósar Kjartansdóttur, SJALASEIÐUR, 6. apríl 2023.



Ítarleg umfjöllun um Listasafn Ísafjarðar birtist í blaðinu *Heimildin* 10.–23. febrúar 2023.

MIÐLUN

Á árinu 2023 var lögð áhersla á að auka á sýnileika safnsins. Í byrjun ársins fékk safnið ítarlega umfjöllun í blaðinu *Heimildin* þar sem sagt var frá starfsemi þess og sögu í tengslum við sýninguna *Á VÍÐ OG DREIF*. Listasafnið opnaði nýja síður á Facebook og Instagram í janúar 2023 þar sem ýmsu efni frá safninu er miðlað og viðburðir auglýstir. Hafa þessar síður nú tæplega 600 fylgjendur. Vefsíða Safnahússins <https://www.safnis.is/> er einnig nýtt til að miðla efni frá safninu.

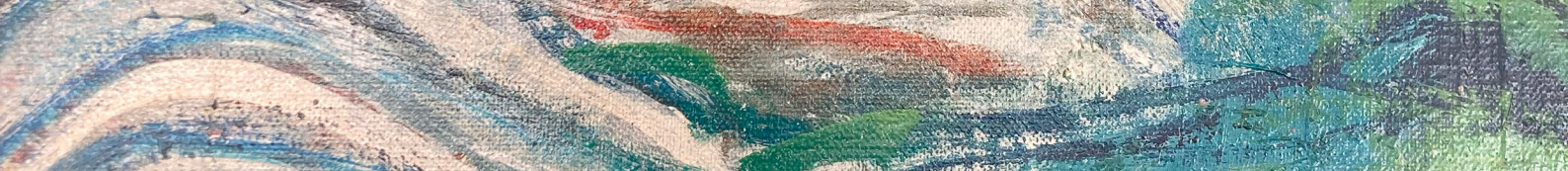
Fréttatilkynningar eru sendar á alla helstu fréttamiðla í tengslum við viðburði og sýningar. Gestum safnsins gefst kostur á að skrá sig á póstlista og fá fréttir af sýningum og öðrum viðburðum safnsins.

Umfjallanir eða auglýsingar um sýningar hafa birst á nettímaritinu *ÚR VÖR*, í *Morgunblaðinu*, á heimasíðu SÍM (Samband íslenskra myndlistarmanna) og á samfélagsmiðlum og heimasíðu KÍM (Kynningarmiðstöð íslenskrar myndlistar).

NÁMSKEIÐ OG KYNNISFERÐIR

Sérstök fræðsluferð var farin til Reykjavíkur þar sem starfsmaður Listasafns Ísafjarðar heimsótti þrjú söfn: Listasafn Íslands, Hafnarborg í Hafnarfirði og Gerðarsafn í Kópavogi. Markmið ferðarinnar var að fá faglega kynningu á fyrirkomulagi varðveislu hjá þessum söfnum.

Alls staðar var tekið vel á móti starfsmanni safnsins sem fékk bæði fræðandi og skemmtilega leiðsögn um sýningar og safngeymslur umræddra safna. Sérstaklega ber að nefna Nathalie Jacqueminet,



varðveislustjóra Listasafns Íslands, sem hélt ítarlega kynningu á skráningu og varðveisluháttum hjá Listasafni Íslands. Mun sú fræðsla gagnast vel við endurskráningu safneignar Listasafns Ísafjarðar. Að höfðu samráði við Nathalie var niðurstaðan sú að skrá þurfi safneignina upp á nýtt og skipta henni í þrjú söfn:

1. **A SAFN** – hér verða skráð þau verk sem uppfylla kröfur listasafna í dag. Verkin fá ný skráningarnúmer í nýju kerfi.
2. **B SAFN** – hér verður upprunaleg skráning safneignarinnar
3. **MUNASAFN** – hér verða skráð verk sem ekki eiga heima í A SAFNI.

Auk þessarar skipulögðu kynnisferðar voru söfn og gallerí í Reykjavík og á Akureyri heimsótt reglulega til að fylgjast með nýjum straumum og stefnum í íslensku listasenumni.

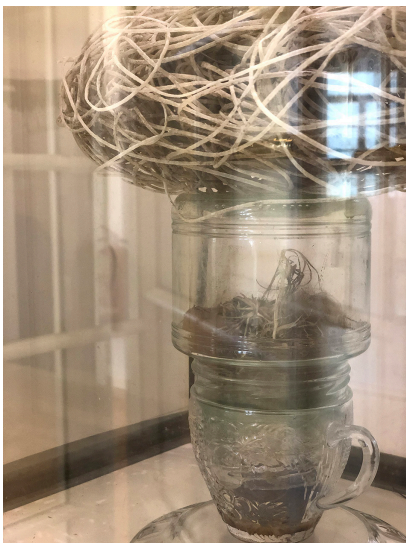
ÝMIS VERKEFNI

ENDURSKOÐUN Á FYRIRKOMULAGI SAFNSINS. Listasafn Ísafjarðar byggir enn á skipulagsskrá þeirri sem ákveðin var árið 1963 og síðar staðfesta af forseta Íslands. Það fyrirkomulag er löngu úrelt enda áratugir frá því að sjóður safnsins tæmdist og stjórn safnsins hefur sjálfkrafa færst frá bæjarfógeta, sóknarpresti, bæjarstjóra og skyldmennis yfir til sviðstjóra menningarmála innan sveitarfélagsins og bæjarstjórnar sem hefur endanlegt ákvörðunarvald hvað varðar málefni safnsins þar sem starfsemi þess er alfarið háð rekstrarframlagi frá sveitarfélaginu.

Sýningin SOLANDER 250: BRÉF FRÁ ÍSLANDI.



Innsetning Heddu Hörran.



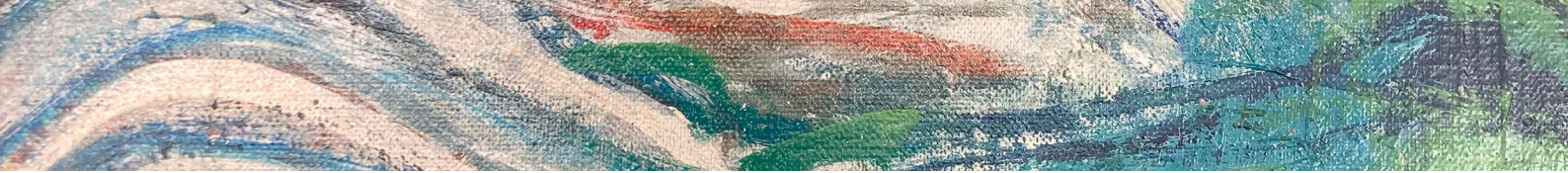
Verk eftir Guðbjörgu Lind Jónsdóttur í gömlu lyftuskápunum í Safnahúsinu.



Eitt af mikilvægari verkefnum ársins var endurskoðun á fyrirkomulagi safnsins, annars vegar til að skilgreina stöðu þess innan stjórnáráðs og hins vegar til að undirbúa það ferli að safnið fái viðurkenningu hjá Safnasjóði. Með slíkri viðurkenningu gefst safninu kostur á að sækja um fleiri styrki, t.d. rekstrarstyrki hjá Safnasjóði. Ýmis skilyrði þarf að uppfylla til að öðlast viðurkenningu, s.s. útbúa safnastefnu, söfnunarstefnu og rekstraráætlun safnsins til fimm ára. Skrásetja þarf safneign samkvæmt reglum safnaráðs og safngeymsla þarf að uppfylla ákveðnar kröfur. Að auki þarf að sýna fram á örugg fjárframlög til næstu fimm ára og tryggja grunnrekstur. Ákjósanlegt er að vinna þetta með heimsmarmið Sameinuðu þjóðanna að leiðarljósi sem og samræmdu safnastefnuna sem tók gildi í lok árs 2020.

HÖFUNDARRÉTTUR. Hafin er vinna að því að gera samning við Myndstef varðandi höfundarrétt á notkun mynda úr safneign en með samningnum gefst safninu leyfi til að birta myndir af verkum úr safneign á rafrænu formi. Talið var sanngjarnt að safnið yrði sett í 5. gjaldflokk sem tekur þá mið af því að safneignin er ekki mikil. Stefnt er að því að undirrita samning snemma á næsta ári.

ÞÓKNUN LISTAMANNA. Í dag er lykilatriði að listamenn fái greidda þóknun samkvæmt viðmiðunartöxtum til að geta haldið úti faglegri sýningardagskrá. Rætt var við Hlyn Helgason, varaformann SÍM (Samband íslenskra myndlistamanna) um lausnir fyrir Listasafn Ísafjarðar. Hann sendi í kjölfarið útfærslu sem hentar betur minni söfnum. Stuðst var við þær tölur til að útfæra tillögu fyrir fjárhagsáætlun 2024. Tillagan var samþykkt og var það mikilvægt og gott skref fyrir framtíð safnsins sem faglegur vettvangur á sviði myndlistar.



Listakonan Hedda Hörran ásamt aðstoðarkonu.

SAMSTARFSVERKEFNI. Seinni hluta árs 2023 hófust viðræður við Listasafn Íslands um sýningarverkefni á Ísafirði árið 2024. Reglulega var fundað með Ingibjörgu Jóhannsdóttur, safnstjóra, og Vigdísí Rún, verkefnastjóra sýninga, hjá Listasafni Íslands. Í lok árs var búið að staðfesta sýningartímabil og flest verkanna sem sýnd verða eru úr safneign Listasafns Íslands.

Sýningin er sú fyrsta í sýningaröð sem byggir á markvissu samstarfi Listasafns Íslands og safna á landsbyggðinni. Með sýningunni er jafnframt fagnað 80 ára lýðveldisafmæli þjóðarinnar og hafa verið valin verk úr safneign Listasafns Íslands eftir listamenn sem velta fyrir sér hugtökum eins og sjálfstæði og sjálfsmýnd þjóðar og hvað það þýðir að vera þjóð. Sýning verður opnuð í Safnahúsinu á Ísafirði á þjóðhátíðardaginn, 17. júní 2024.



Langeyri í Álftafirði, málverk eftir Jón Hróbjartsson frá 1920. Gjöf úr dánarbúi Birnu G. Þorleifsdóttur.

AÐFÖNG OG GJAFIR

Í byrjun árs færði Grunnskólinn á Ísafirði safninu sex málverk af fyrrum skólastjórum skólans. Í júlí fékk safnið afhent málverk eftir Jón Hróbjartsson, gjöf sem kom úr dánarbúi Birnu G. Þjarnleifsdóttur.

Safnið var upplýst um gjöf sem afhent verður árið 2024. Það er verkið Epli eftir samtímalistamanninn Ragnhildi Láru Weissappel. Um, er að ræða lítinn gipsskúlpúr frá árinu 2020. Ragnhildur Lára heldur einkasýningu í sal listasafnsins í Safnahúsinu í mars 2024.



Frá úthlutun úr Barnamenningarsjóði Íslands fyrir árið 2023 þar sem Listasafn Ísafjarðar fékk styrk til fræðsludagskrár í tengslum við sýninguna DREGIN Lína haustið 2023.



STYRKIR

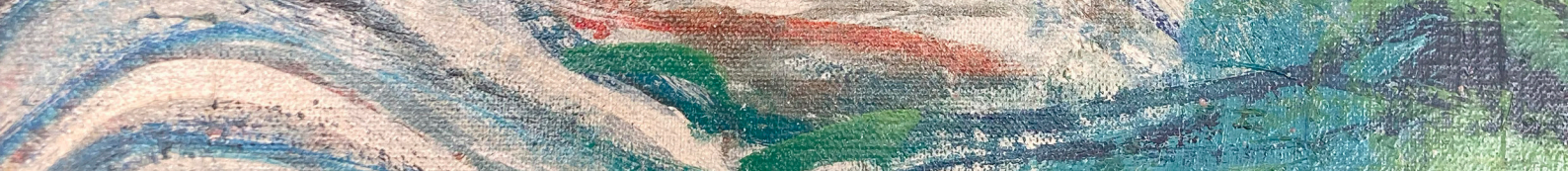
Listasafn Ísafjarðar er sjálfstæð stofnun en rekið af Ísafjarðarbæ. Þannig er sveitarfélagið í raun stærsti styrktaraðili safnsins með framlag í formi rekstrarstyrks þar sem það ber allan kostnað af rekstri safnsins. Styrki til sérstakra verkefna þarf safnið að sækja annað. Á árinu 2023 fékk safnið eftirfarandi styrki:

- **970.000 krónur:** Styrkur til fræðsludagskrár í tengslum við haustsýningu safnsins, DREGIN LÍNA. Þrjú námskeið voru haldin í október og nóvember fyrir öll stig grunnskólanna á svæðinu. Yfirheiti verkefnisins var SAMANSAFN og lauk með sýningu á afrakstri nemenda í stigagangi Safnahússins.
- **70.000 krónur:** Styrkur frá Orkubúi Vestfjarða til að útbúa nýtt lógó fyrir fræðsludagskrá safnsins.
- **500.000 krónur:** Styrkur frá Myndlistarsjóði fyrir haustsýningu safnsins, DREGIN LÍNA.
- **900.000 krónur:** Styrkur frá Myndlistarsjóði fyrir sýningarárið 2024.

STARFSADSTAÐA

Listasafn Ísafjarðar er með aðsetur í Safnahúsinu á Eyrartúni, Ísafirði. Skrifstofa safnsins er á efstu hæði hússins og sýningarsalur á annarri hæð. Safngæymsla er í Sindragötu 11 á Ísafirði.

Fyrir um tveimur árum síðan var tekin ákvörðun um að setja fjármagn í gagngerar endurbætur og viðgerðir á kjallara Safnahússins jafnframt því að setja fjármagn í málun og viðhald utanhúss þannig að húsið verði í sómasamlegu ástandi á 100 ára afmælinu árið 2025.



Á efri hæðum hússins hefur verið haldið áfram með ýmsar endurbætur skv. hugmyndum Theresu Himmer arkitekts. Hafa þær verið mikil upplýfting fyrir húsið og almenn ánægja með hvernig til hefur tekist. Þá hefur verið unnið að endurnýjun lýsingar í sýningarsal listasafnsins á 2. hæð hússins.

Listasafn Ísafjarðar hefur aldrei búið að geymslu þar sem safneignin hefur verið geymd við ákjósanlegar aðstæður. Hefur eina ráðið verið að hafa verkin til sýnis í húsakynnum opinberra stofnana í bæjarfélaginu og leyfa almenningi að njóta þeirra eftir því sem unnt er. Í flestum tilfellum hefur sú ráðstöfun gengið vel en því miður er nokkuð um að verk séu staðsett með þeim hætti að þau njóti sín ekki og verði jafnvel fyrir skemmdum.

Sá hluti safneignarinnar sem ekki er til sýnis hefur til margra ára verið geymdur við óviðunandi aðstæður, síðast á hálofti Safnahússins. Vorið 2023 urðu hins vegar breytingar til batnaðar þegar safnkosturinn var fluttur í geymslu að Sindragötu 11 á Ísafirði ásamt safnkosti bókasafns, skjalasafns og ljósmyndasafns. Var þessi geymsla fyrst hugsuð sem tímabundin lausn vegna framkvæmda í Safnahúsinu en þann 21. desember 2023 samþykkti bæjarstjórn Ísafjarðarbæjar húsaleigusamning um Sindragötu 11 á Ísafirði, fyrir héraðsskjalasafn, ljósmyndasafn og listasafn, til 10 ára. Í framhaldinu voru settar upp myndarekkar í geymslunni og hafist handa við að koma safnkosti listasafnsins fyrir. eru aðstæður þar góðar með tilliti til rýmis, hita- og rakastigs, birtu og öryggismála. Stefnt er að því að klára flutning á safneign í byrjun árs 2024.

Ný geymsluaðstaða tryggir ekki aðeins betri varðveislu heldur auðveldar líka starfsmanni listasafnsins að gegna störfum sínum og standa undir þeim kröfum sem gerðar eru til safnsins.

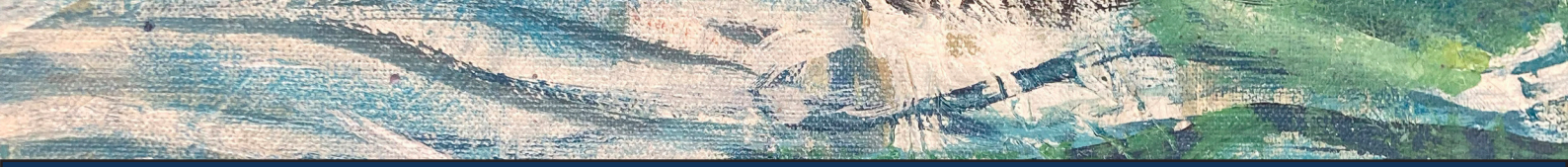
Listasafnið hefur fengið aðstöðu fyrir safnkost sinn í rúmgóðri geymslu að Sindragötu 11, Ísafirði.



Bogaherbergi á 2. hæð Safnahússins hefur fengið andlitslýftingu skv. tillögum Theresu Himmer. Veggina prýða verk Kristjáns H. Magnússonar, annars vegar sjálfsmýnd af listamanninum og hins vegar mynd af eiginkonu hans, Klöru Helgadóttur.



Tilfæringar með safnkost listasafnsins í tengslum við geymslu hans á hálofti Safnahússins.



SAFNAHÚSIÐ ÍSAFIRÐI

LISTASAFN ÍSAFJARÐAR

Febrúar 2024